



ZOOM SUR LES MALADIES À TRANSMISSION VECTORIELLE LIÉES AUX TIQUES



VOTRE BROCHURE PRÉVENTION

I QU'EST-CE QU'UNE TIQUE ?



Les tiques sont de **petits acariens qui se nourrissent de sang**. Elles sont présentes dans tous les espaces naturels qu'ils soient urbains, péri-urbains ruraux ou forestiers.

Elles n'ont pas vraiment de tête, mais un appareil buccal, par lequel elles s'accrochent à la peau des animaux ou des humains.

Une fois qu'elles ont piqué, elles restent plantées dans la peau et se gorgent de leur sang le temps de leur repas.

Pour vivre, elles ont besoin d'humidité, d'un grand animal pour se reproduire et de chaleur.



3 stades de développement :

LARVE → NYMPHE → ADULTE

Elles piquent à chaque stade car elles ont besoin de réaliser un « repas de sang » complet pour passer au stade suivant.

Sa durée de vie moyenne : Entre 2 et 4 ans.

Elles peuvent rester vivantes sans se nourrir pendant de longues périodes.



Elles peuvent être porteuses de plusieurs agents pathogènes causant d'éventuelles co-infections.

Elles sont responsables de la bactérie « Borrelia burgdorferi sensu lato », qui cause la maladie de LYME.

À NOTER

Elles peuvent piquer toute l'année, mais elles sont surtout actives au printemps et à l'automne.

I QUELQUES CONSEILS :

AVANT TOUTE SORTIE :

Porter une tenue vestimentaire adaptée :

- bottes, chaussures ou guêtres,
- pantalon long et chaussettes portées au-dessus du pantalon,
- tee -shirt ou veste à manches longues à glisser dans le pantalon.

APRÈS TOUTE SORTIE :

1. Changer les vêtements :

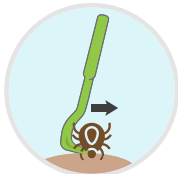
Les passer au sèche-linge au moins 1h ou au lave-linge à 60 degrés.

2. S'inspecter méticuleusement

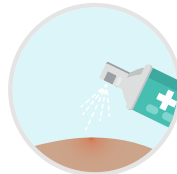
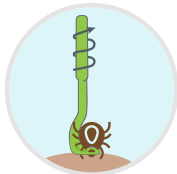
 sous la douche à la recherche d'une éventuelle tique accrochée sur le corps en particulier :

- dans les espaces entre les orteils
- dans le creux des genoux et des bras, sous les aisselles
- les parties intimes
- dans le nombril
- sur le dos, la nuque, le cuir chevelu, les oreilles

EN CAS DE PIQÛRE :

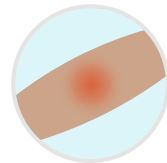


1. **Retirer** la tique rapidement à l'aide d'un **tire-tique** ou à défaut d'une **pince fine sans l'écraser**.



2. **Désinfecter** le point de piqûre.

3. **Observer** la zone piquée au moins **pendant 1 mois**. L'apparition d'une zone inflammatoire autour de la piqûre doit être signalée au médecin traitant



Ne pas utiliser de substances comme l'éther, le savon, l'alcool, l'huile, le vernis...

TOUTE L'ACTUALITÉ DE LA PRÉVENTION ET DE LA SANTÉ AU TRAVAIL SUR NOS RÉSEAUX SOCIAUX



[linkedin.com/company/presoa](https://www.linkedin.com/company/presoa)



@Presoa_SPST1



@Presoa



Retrouvez les vidéos Présòa sur notre chaîne YouTube : bit.ly/YouTubePresoa